

**ЗАМОК ВРЕЗНОЙ СУВАЛЬДНЫЙ ЗВ8
«БАРЬЕР- ПРЕМЬЕР»
КЛАССА U4 ПО ГОСТ Р 52 582–2006**

ПАСПОРТ

1. Общие указания

1.1. Замки предназначены для установки на защитные конструкции, в частности на дверные блоки наружного и внутреннего открывания высших классов по наличию охранных свойств.

1.2. В зависимости от варианта изготовления замки устанавливаются либо на правые, либо на левые двери.

1.3. Замки имеют варианты изготовления с расстоянием от торца корпуса замка до оси ключевого отверстия (бексет) 63 и 85 мм.

1.4. Замки имеют двухстороннее управление единым ключом.

По заказу возможен вариант изготовления замков с управлением раздельными ключами. В последнем случае замок комплектуется тремя ключами для управления замком снаружи и двумя ключами для управления замком изнутри.

По заказу возможен вариант изготовления замка с управлением только снаружи. В состоянии «открыто» ключ из замка не вынимается. В этом варианте замок комплектуется двумя ключами.

1.5. Толщина дверей, в которые могут устанавливаться замки, — от 40 до 100 мм.

1.6. При установке замка и его эксплуатации не допускаются удары по корпусу замка и засову.

1.7. Во избежание затирания засова, замок следует устанавливать в дверь снабженную защелкой.

1.8. Предприятие-изготовитель оставляет за собой право вносить изменения в конструкцию замков — не ухудшающие их работу — без отражения изменений в настоящем паспорте.

2. Установка замка

2.1. Полностью защитные свойства замка реализуются при его установке в дверь с применением фронтального крепления. Ниже описан такой вариант установки.

Габаритно-присоединительные размеры замков даны на рис. 1. Правильное положение замка — ключевое отверстие вверху, крышка замка обращена наружу.

2.2. Неплоскостность поверхности, на которую устанавливается замок, должна быть не более 0,2 мм.

2.3. Замок крепить на монтажной пластине четырьмя винтами или шпильками М6 через отверстия распорных втулок. Проверить работу замка. При наличии в замке бородки монтажного ключа проверку осуществлять с внутренней стороны с помощью ручки монтажного ключа или шлицевой отвертки.

2.4. Закрыть дверь на защелку. С помощью пластилина, копировальной бумаги или иным способом получить отпечатки стержней засова на косяке двери. По этим отпечаткам разметить и выполнить отверстия в косяке двери аналогичные отверстиям в запорной планке так,

чтобы отпечатки стержней засова были в центре этих отверстий. Закрепить на косяке запорную планку таким образом, чтобы отверстия в косяке двери совпадали с отверстиями запорной планки. Проверить работу замка. При закрытой на защелку двери засов замка должен перемещаться в запорной планке без затирания.

2.5. Установить накладку на ключевое отверстие. Накладка со шторкой устанавливается изнутри. Шторка должна закрывать ключевое отверстие под действием собственного веса. Проверить работу замка.

2.6. Если замок устанавливается в дверь с использованием лицевой планки через торцевой паз в двери, то, кроме крепления лицевой планки, необходимо дополнительно зафиксировать корпус замка в двери от перемещений.

Установка запорной планки и накладок на ключевое отверстие производится аналогично вышеописанному.

3. Удаление бородки монтажного ключа

3.1. При наличии в замке бородки монтажного ключа ее удаление перед началом эксплуатации замка производится следующим образом. С наружной стороны двери крестовой отверткой с диаметром стержня 3мм прорвать защитную голограмму, вывернуть и удалить винт М3, крепящий бородку монтажного ключа в замке. При этом рекомендуется поджимать бородку изнутри двери ручкой монтажного ключа. Этой же отверткой вытолкнуть бородку монтажного ключа внутрь. Если толщина двери более 60 мм, рекомендуется придерживать выталкиваемую бородку от падения внутрь двери.

3.2. Бородку монтажного ключа рекомендуется сохранить в потайном месте для заказа дополнительных ключей.

4. Правила эксплуатации

4.1. Перед тем как открывать или закрывать замок убедитесь, что дверь закрыта на защелку или примите иные меры, чтобы избежать затирания засова замка в двери.

4.2. Для закрывания или открывания замка необходимо вставить ключ в замок, в соответствии с формой ключевой скважины, до упора. Открывание и закрывание замка происходит за один оборот ключа. Ключ следует вращать без рывков. Извлечение ключа из замка возможно только после его полного оборота.

4.3. Следует помнить, что замок может быть выведен из строя, если дверь захлопывается при выдвинутом засове.

4.4. Не допускается самостоятельная разборка замка в период гарантийного срока.

4.5. В процессе эксплуатации дополнительная смазка замка не требуется. При необходимости разборку, чистку и смазку замка рекомендуется проводить в специализированных мастерских.

5. Краткие технические характеристики замка:

открывание ключом	двухстороннее
количество ключей	5 плюс монтажный (опция)
число секретов	более 40 000 000
вылет засова	33,5 мм
сечение засова	760 кв. мм
наличие твердосплавных вставок	
от высверливания, перепиливания	есть
наличие бронекрышки	есть
наработка на отказ, циклов, не менее	100 000
климатическое исполнение	УХЛ 4
габариты (дл. × шир. × толщ.)	
замок	145 × 118 × 31 мм
лицевая и запорная планки (для бексета 85 мм)	180 × 36 × 2,5 мм
замок	130 × 140 × 31 мм
лицевая и запорная планки (для бексета 63 мм)	200 × 36 × 2,5 мм
масса	2,2 кг

6. Комплект поставки

замок в сборе	1 шт.
ключи в запаянной упаковке	5 шт.
монтажный ключ (бородка и ручка)	1 шт. (опция)
планка лицевая	1 шт. (опция)
планка запорная	1 шт.
накладки на ключевое отверстие с крепежом	2 шт. (одна с падающей штормкой)
винт М5х8 ГОСТ 17 475–80	4 шт. (2 шт. без планки лицевой)
паспорт	1 шт.
коробка упаковочная	1 шт.

7. Свидетельство о приемке

Замок «Барьер-Премьер» соответствует ТУ 4981-001-11136 027-98, нормативно-технической документации и признан годным к эксплуатации.

Дата выпуска

Номер ключей

Представитель ОТК

М. П.

8. Гарантийные обязательства

8.1. Предприятие-изготовитель гарантирует работу замка в нормальных климатических условиях при соблюдении потребителем правил установки и эксплуатации, указанных в настоящем паспорте, в течение 24 месяцев со дня продажи. При отсутствии штампа магазина и даты продажи, гарантийный срок отсчитывается с даты выпуска замка.

8.2. Замки без паспорта, подвергавшиеся разборке, со следами механических повреждений обмену, возврату и гарантийному ремонту не подлежат.

8.3. Гарантийный ремонт, изготовление дополнительных ключей производятся по адресу:

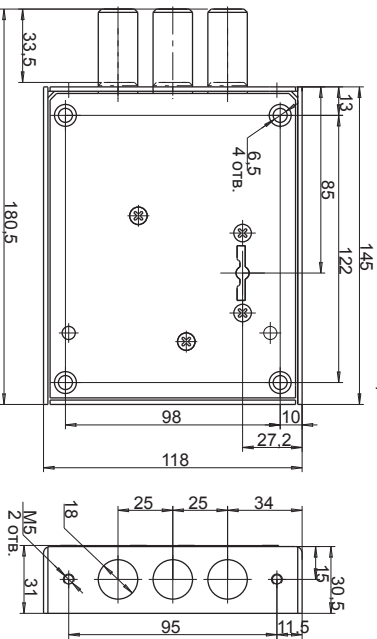
Санкт-Петербург, ул. Полевая Сабировская, д. 45а,

ООО «Поливектор»,

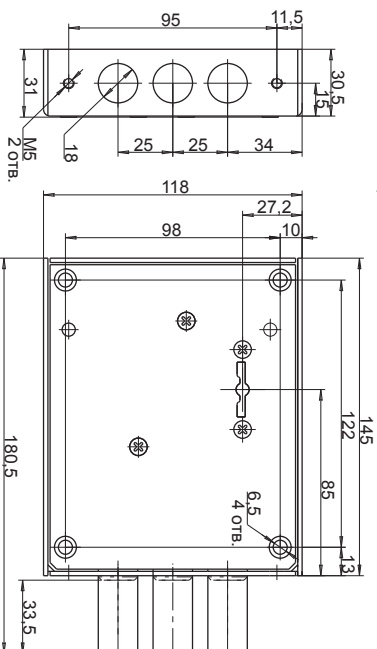
т. (812) 395-33-97

www.polyvector.spb.ru

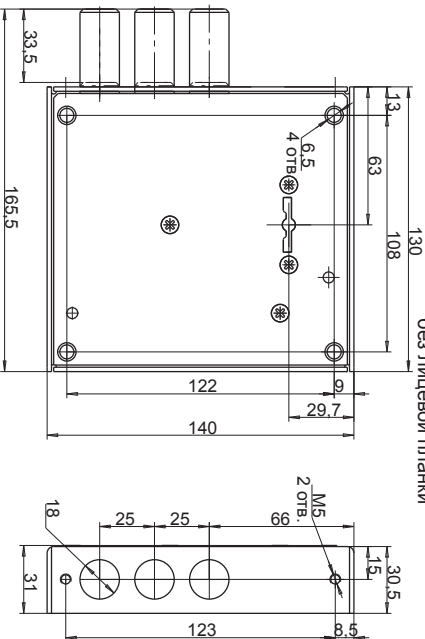
Замок "Барьер-Премьер" правый, бексет 85 мм
без лицевой планки



Замок "Барьер-Премьер" левый, бексет 85 мм
без лицевой планки



Замок "Барьер-Премьер" правый, бексет 63 мм
без лицевой планки



Замок "Барьер-Премьер" левый, бексет 63 мм
без лицевой планки

